

Муниципальное автономное дошкольное образовательное учреждение детский сад
комбинированного вида №30 (МАДОУ №30)

Юридический адрес: 624474, Свердловская обл., г.Североуральск, пос.Калья,
ул.Октябрьская, д.19. Телефон 8(343380) 3-29-04, 3-29-06

Эл.почта: gonchar.iskorka30@yandex.ru, сайт: <https://30svur.tvoyasadik.ru>

СОГЛАСОВАНО

Педагогическим советом

МАДОУ № 30

Протокол № 4 от 15.04.2025г.

УТВЕРЖДАЮ



Заведующий МАДОУ №30

З.В.Вовк

18 апреля 2025

ОТЧЕТ

о результатах самообследования

муниципальное автономное дошкольное образовательное учреждение детский сад
комбинированного вида №30 (МАДОУ №30)

за 2025 год.

ОБЩИЕ СВЕДЕНИЯ ОБ ОБРАЗОВАТЕЛЬНОЙ ОРГАНИЗАЦИИ

Наименование образовательной организации	Муниципальное автономное дошкольное образовательное учреждение детский сад комбинированного вида №30 (МАДОУ № 30)
Руководитель	Заведующий: Вовк Зоя Валентиновна
Адрес организации	624474, Свердловская область, город Североуральск, пос.Калья, ул. Октябрьская, 19.
Год ввода в эксплуатацию	Корпус №1 был введен в эксплуатацию в 1982 году (ул. Октябрьская, 19.) Корпус №2 построен и сдан в эксплуатацию в 2014 году (пер. Больничный, 4-а)
Электронная почта	gonchar.iskorka30@yandex.ru
Адрес сайта	https://30svur.tvovsadiк.ru/
Телефон	заведующий 8(343)803-29-04, бухгалтерия 8(34380) 3-29-06.
Учредитель	Североуральский муниципальный округ.
Орган осуществляющий функции и полномочия учредителя	Администрация Североуральского муниципального округа в лице Управления образования Администрации Североуральского муниципального округа.
Режим работы МАДОУ	Режим работы МАДОУ—пятидневный, с 7.30 до 17.30 (10 часов). Выходные дни: суббота, воскресенье, а также праздничные дни, установленные законодательством Российской Федерации. Предусматривается закрытие МАДОУ для проведения ремонтных работ в летний период и в иных случаях, требующих закрытия МАДОУ в соответствии с требованиями СанПиН.
Лицензия на право осуществления образовательной деятельности	Выписка из реестра лицензий на 02.12.2025г: Статус: действующая, регистрационный номер лицензии №ЛО35-01277-66/00196018.

Устав МАДОУ №30	Приказ № 145 от 21.04.2025г. Утвержден: Начальник управления образования Администрации Североуральского муниципального округа Согласован: Глава Североуральского муниципального округа 21.04.2025г.

Муниципальное автономное дошкольное образовательное учреждение детский сад комбинированного вида №30 имеет два корпуса, расположенных в жилом районе поселка вдали от промышленных предприятий. Здания детского сада построены по типовым проектам. Проектная наполняемость первого корпуса 320 мест, второго корпуса 90 мест. МАДОУ № 30 является юридическим лицом, имеет обособленное имущество в оперативном управлении, в праве от своего имени заключать договоры, приобретать имущественные и личные не имущественные права, нести обязанности, быть истцом и ответчиком в судах. Иметь смету расходов, счета в органах казначейства, гербовую печать, штампы и бланки со своим наименованием и другие реквизиты юридического лица.

Отношения МАДОУ № 30 с детьми и родителями (законными представителями) регулируются договором об образовании по образовательным программам дошкольного образования между Муниципальным автономным дошкольным образовательным учреждением МАДОУ № 30 и родителями (законными представителями).

Целью деятельности МАДОУ № 30 является реализация образовательных программ дошкольного образования, присмотр и уход за детьми. Для достижения цели детский сад осуществляет следующие услуги, относящиеся к его основным видам деятельности: реализация основной общеобразовательной программы — образовательной программы дошкольного образования; осуществление присмотра и ухода.

Предметом деятельности детского сада является образовательная деятельность, включающая формирование общей культуры, развитие физических, интеллектуальных, нравственных, эстетических и личностных качеств, формирование предпосылок учебной деятельности, сохранение и укрепление здоровья воспитанников.

АНАЛИТИЧЕСКАЯ ЧАСТЬ

I. Оценка образовательной деятельности

Образовательная деятельность ведется на основании утвержденной образовательной программы дошкольного образования (далее – ОП ДО), которая составлена в соответствии с Федеральным законом от 29.12.2012 г. № 273-ФЗ «Об образовании в Российской Федерации», Федеральным государственным образовательным стандартом дошкольного образования (далее - ФГОС ДО), федеральной образовательной программой дошкольного образования, утвержденной приказом Минпросвещения от 25.11.2022 г. № 1028 (далее – ФОП ДО). С 01.01.2021 года Учреждение функционирует в соответствии с требованиями СП 2.4.3648-20 «Санитарно-эпидемиологические требования к организациям воспитания и обучения, отдыха и оздоровления детей и молодежи», а с 01.03.2021 - дополнительно с требованиями СанПиН 1.2.3685-21 «Гигиенические нормативы и требования к обеспечению безопасности и (или) безвредности для человека факторов среды обитания»

ОП ДО реализуется в течение всего времени пребывания обучающихся в МАДОУ №30. Период определяется сроком поступления и завершения ребенком дошкольного образования в МАДОУ № 30, при заключении договора об образовании по Образовательным программам дошкольного образования между муниципальным автономным дошкольным образовательным учреждением детский сад комбинированного вида № 30 и родителями (законными представителями) ребенка.

Образовательный процесс для детей с ограниченными возможностями здоровья (далее – ОВЗ) и детей-инвалидов осуществляется в соответствии с:

- адаптированной образовательной программой дошкольного образования для обучающихся с тяжелыми нарушениями речи (далее – АОП ДО для обучающихся с ТНР);
- адаптированной программой дошкольного образования для обучающихся с задержкой психического развития (далее – АОП ДО для обучающихся с ЗПР);
- адаптированной программой дошкольного образования для обучающихся с нарушением интеллекта (далее – АОП ДО для обучающихся с нарушением интеллекта).

Образовательная деятельность по ОПДО осуществляется в 6 группах обще развивающей и 4 комбинированной направленности. Детский сад посещали 168 детей. детей, в возрасте от 1,6 до 7 лет.

С 01 сентября 2025 уч. года в Учреждении сформировано 10 групп.

Группы	Кол-во групп	Кол-во детей
Раннего возраста	2	27
Младшая	2	37
Средняя	2	32
Старшая	2	34
Подготовительная	2	38
Итого	10	168

Наполняемость групп соответствует требованиям СанПиН 2.4.1.3049-13 "Санитарно-эпидемиологические требования к устройству, содержанию и организации режима работы дошкольных образовательных организаций".

Воспитательная работа

Воспитательная работа МАДОУ №30 строится на основе рабочей программы воспитания и календарного плана воспитательной работы, которые являются частью ОП ДО. С 1 сентября 2025 года календарный план воспитательной работы был скорректирован согласно Перечню мероприятий, рекомендуемых к реализации в рамках календарного плана воспитательной работы на 2025-2026 учебный год (Письмо Мин. просвещения России от 29.08.2025 № 06-1211)

Программа воспитания является компонентом ОП ДО, в связи с этим структура Программы воспитания включает три раздела – целевой, содержательный и организационный, в каждом из них предусматривается обязательная часть и часть, формируемая участниками образовательных отношений.

Реализация цели и задач Рабочей программы воспитания осуществлялась по основным направлениям (модулям): развитие основ нравственной культуры; формирование основ семейных и гражданских ценностей; формирование основ социокультурных ценностей; формирование основ межэтнического взаимодействия; формирование основ экологической культуры; воспитание культуры труда.

По итогам мониторинга за 2025 год 97 % родителей (законных представителей) воспитанников выразили удовлетворенность воспитательным процессом в ДОУ, отметили проведение различных мероприятий совместно с детьми (спортивные развлечения, тематические праздники, открытые мероприятия и др.) и высказали свои предложения.

С целью вовлечения в стратегию воспитательной работы семей обучающихся, в 2025 году проводился мониторинг состава семей.

Характеристика по составу семей:

Состав семьи	Кол-во семей	Процент от общего кол-ва семей воспитанников
Полная	136	78%
Неполная с матерью	32	22%
Неполная с отцом	-	0 %
Оформлено опекунов	2	1 %
Семьи, где члены семьи участники СВО	11	6,5 %

Характеристика семей по количеству детей

Кол-во детей в семье	Кол-во семей	Процент от общего кол-ва семей воспитанников
Один ребенок	32	19%
Два ребенка	80	48%
Три ребенка и более	56	33%

Сравнительный анализ показал, в 2025 г. по сравнению с 2024 г. количество полных семей и многодетных семей увеличилось, большинство родителей (законных представителей) имеют среднее и среднее профессиональное образование.

Особое внимание уделяется семьям, где члены семьи находятся на СВО. С такими семьями проводится работа в соответствии с планом индивидуальной работы с семьей, где особое внимание уделяется работе психолога с детьми и членами семьи.

Кроме того, детям из неполных семей уделяется большое внимание в период адаптации.

Основными направлениями и формами работы с родителями(законными представителями) в ДОУ являются:

1. Непрерывное образование родителей(законных представителей), проведение бесед, анкетирования, буклеты, консультации, посещение семей, дни открытых дверей, собрания, информационные стенды, интернет — сайты).

- Просвещение родителей (законных представителей) — консультации, в том числе онлайн — конференции; родительские собрания; родительские и педагогические чтения;
- Обучение родителей (законных представителей)-лекции, семинары, мастер-классы, тренинги, проекты, игры.

2. Совместная деятельность педагогов, родителей (законных представителей), детей (акции; вечера музыки и поэзии; вечера вопросов и ответов; семейные клубы; проектная деятельность; семейный театр; прогулки; праздники, в том числе и семейные; экскурсии; тренинги)

Воспитательная работа строится с учетом индивидуальных особенностей воспитанников, с использованием разнообразных форм и методов, в тесной взаимосвязи воспитателей, специалистов и родителей (законных представителей).

Привлечение семьи к нравственно-патриотическому, экологическому воспитанию воспитанников является первоочередной задачей. Так как патриотическое воспитание должно занимать ведущее место в системе социально личностного развития воспитанников.

Во исполнение указа Президента РФ от 16.01.2025№ 28, в ДОУ реализовывались мероприятия приуроченные к Году защитника Отечества. Тематические мероприятия Года защитника Отечества были направлены на формирование у воспитанников основ гражданственности и патриотизма, уважительного отношения и чувства принадлежности к своей семье, сообществу детей и взрослых, своей малой Родине.

Проведение мероприятий Года защитников Отечества в 2025 году осуществлялось со всеми участниками образовательных отношений (см. таблицу):

Формы деятельности участников образовательных отношений	Мероприятия
События ДОУ	<p>Разработка плана мероприятий: в начале года в ДОУ утвержден план мероприятий, посвящённых Году защитника Отечества. Он включал мероприятия для педагогов, детей и родителей.</p> <p>Праздники и утренники в честь Дня защитника Отечества, 80-летия Дня Победы в ВОВ, Дня народного единства, Дня неизвестного солдата, День Героев Отечества и др.</p>
Работа с родителями	<p><u>Привлечение к участию в совместных мероприятиях:</u> выставках детско-родительского творчества, праздниках, акциях («Георгиевская лента», «Бессмертный полк», «Окна Победы», «Свеча памяти»)</p>

	<p><u>Консультации для родителей.</u> «Год защитника Отечества — 2025»</p> <p><u>Родительское собрание</u> на тему: «Поговорим о патриотическом воспитании дошкольников».</p> <p><u>Совместные проекты.</u> «Защитники Отечества», в рамках которого родители совместно с детьми подбирают материал и составляют презентации о родственниках, знакомых, воевавших в годы ВОВ и СВО.</p> <p><u>Выставки детско-родительского творчества:</u> «Мы наследники Победы», «Портрет солдата глазами детей».</p>
<p>Участие в городских мероприятиях</p>	<p>Участие в Квест-игре «Война.Победа.Память», среди педагогов ДОО Североуральского МО, посвящённой закрытию года защитника Отечества.</p> <p>Участие спортивного клуба МАДОУ № 30 «Мастерская спорта» в Фестиваль ГТО (сотрудники)</p> <p>Участие спортивного клуба МАДОУ № 30 «Мастерская спорта» в мероприятии «Биатлон и ГТО» (дети, педагоги)</p> <p>Окружной конкурс методических разработок «Вопрос о человеке-герое: исторические и социальные аспекты» (педагоги ДОО), Кросс Нации, Лыжня России</p> <p>Окружной конкурс «Музыка Победы-2025» (дети , педагоги, родители)</p>
<p>Совместная деятельность в образовательных ситуациях</p>	<p>Экскурсии и целевые прогулки: к памятникам, мемориалам, к местам воинской славы.</p> <p>Беседы и рассказы о Великой Отечественной войне, героях, военных профессиях, Родине.</p> <p>Просмотр видеоматериалов, презентаций, мультфильмов о войне.</p> <p>Творческие мероприятия: рисование («Военная техника», «Наша армия»), лепка, аппликация, создание тематических альбомов («Наша армия родная», «Военная техника»).</p> <p>Чтение художественной литературы по тематике</p>

	<p>подвига и героизма участников войны, дети-герои ВОВ.</p> <p>Проектная деятельность: «Год защитника Отечества» для старших и подготовительных групп, который включает подготовку и празднование 80-летия Победы</p>
<p>Организация развивающей предметно-пространственной среды</p>	<p>Тематические уголки и стенды, посвящённые защитникам Отечества, истории страны, государственным символам. Например, стенд «Защитники Отечества», «Наша армия», «Города-герои», «Календарь памятных дат».</p> <p>Выставки детских работ: рисунки («Мой папа самый, самый», «Рисуем корабли», «Военно-воздушный флот»), поделки, стенгазеты ко Дню защитника Отечества.</p> <p>Альбомы и тематические папки. «Российская армия», «Герои Великой Отечественной войны», «Памятники воинской славы», «Великая Отечественная война», «Дети Блокадного Ленинграда», «Стихотворения о войне» и др.</p> <p>Атрибуты для сюжетно-ролевых и подвижных игр: «Пограничники», «Лётчики», «Российская Армия», а также для игр «Защита границы», «Кто быстрее доставит донесение в штаб» и др..</p> <p>Оформление тематического стенда «Бессмертный полк» (участники ВОВ в моей семье)</p>
<p>Социальное партнерство</p>	<p>Взаимодействие с краеведческим музеем п.Калья (Экскурсии и тематические посещения.)</p> <p>Совместные мероприятия (экскурсии, мастер-классы, творческие занятия, квесты или ролевые игры на военную тематику)</p>

Дополнительное образование

Реализация дополнительного образования организована через сетевое взаимодействие с МАУ ДО Североуральская спортивная школа- «Лыжные гонки».

Зачисление детей на обучение по дополнительным программам осуществлялось по заявлению родителей.

Охват дополнительным образованием в детском саду в 2025 году составил 29 процентов, в том числе детей с ОВЗ.

Воспитанники МАДОУ № 30 также посещают учреждения дополнительного образования Североуральского муниципального округа по направлениям:

- МАУДО «Детская школа искусств п. Калья»;
- ДК «Горняк» п. Калья –танцевальный и цирковой кружок.
- Краеведческий музей п.Калья

Анализ родительского опроса, проведенного в декабре 2025 года, показывает, что дополнительное образование в ДОУ реализуется недостаточно активно. У родителей есть спрос проводить занятия с детьми, кроме занятий лыжами, по познавательному и художественно эстетическому развитию. В дальнейшем планируем реализовывать программы дополнительного образования.

Вывод: воспитательная работа в 2025 году осуществлялась в соответствии с рабочей программой воспитания и календарным планом воспитательной работы и строилась с учетом индивидуальных особенностей детей, с использованием разнообразных форм и методов, в тесной взаимосвязи воспитателей, специалистов и родителей.

II. Оценка системы управления организации

Управление МАДОУ № 30 осуществляется в соответствии с действующим законодательством и уставом МАДОУ № 30.

Управление ДОУ строится на принципах единоначалия и коллегиальности. Коллегиальными органами управления являются: управляющий совет, педагогический совет, общее собрание работников. Единоличным исполнительным органом является руководитель — заведующий. Решения Общего собрания работников МАДОУ № 30, Наблюдательного совета МАДОУ № 30, Педагогического совета вносят динамические, позитивные изменения в организацию деятельности учреждения и берутся за основу при управлении в МАДОУ №30.

Структура Управления МАДОУ № 30

Наименование органа	Функции
---------------------	---------

Заведующий	Контролирует работу и обеспечивает эффективное взаимодействие структурных подразделений организации, утверждает штатное расписание, отчетные документы организации, осуществляет общее руководство МАДОУ № 30
Наблюдательный совет	Рассматривает вопросы: развития образовательной организации; финансово-хозяйственной деятельности, материально-технического обеспечения, выполнение муниципального задания и др.
Педагогический совет	Осуществляет текущее руководство образовательной деятельностью МАДОУ № 30, в том числе рассматривает вопросы: развития образовательных услуг; регламентации образовательных отношений; разработки образовательных программ; выбора учебников, учебных пособий, средств обучения и воспитания; материально-технического обеспечения образовательного процесса; аттестации, повышения квалификации педагогических работников; координации деятельности методических объединений.
Общее собрание работников	Реализует право работников участвовать в управлении образовательной организацией, в том числе: - участвовать в разработке и принятии коллективного договора, Правил трудового распорядка, изменений и дополнений к ним; - принимать локальные акты, которые регламентируют деятельность образовательной организации и связаны с правами и обязанностями работников; - разрешать конфликтные ситуации между работниками и администрацией образовательной организации; вносить предложения по корректировке плана мероприятий организации, совершенствованию ее работы и развитию материальной базы .

В связи с утверждением приказа Минпросвещения от 06.11.2024 г. № 779 Учреждение провело анализ документации, которую ведут педагогические работники. На педагогическом совещании педагогический коллектив был ознакомлен с Приказом Минпросвещения РФ и принял решение: внести изменения в должностную инструкцию «воспитатель» и в Коллективный договор Учреждения.

Структура и система управления соответствуют специфике деятельности Учреждения. По итогам 2025 года система управления Учреждения оценивается как

эффективная, позволяющая учесть мнение работников и всех участников образовательных отношений. В следующем году изменение системы управления не планируется.

Вывод: МАДОУ № 30 функционирует в соответствии с нормативными документами в сфере образования. Структура и механизм управления Учреждением определяют его стабильное функционирование. Управление Учреждением осуществляется на основе сочетания принципов единоначалия и коллегиальности на аналитическом уровне. По итогам 2025 года система управления ДОУ оценивается как эффективная, позволяющая учесть мнение работников и всех участников образовательных отношений.

III. Оценка содержания и качества подготовки обучающихся

Содержание образования воспитанников детского сада определяет ОП ДО, разработанная в соответствии с ФОП ДО

Формами организации педагогического процесса являются:

- ООД—организованная образовательная деятельность;
- Образовательная деятельность в режимных моментах;
- Самостоятельная деятельность.

ООД организуется в соответствии с учебным планом и сетками занятий.

Образовательная деятельность строится по комплексно-тематическому принципу на основе интеграции образовательных областей. Работа над темой ведется как на занятиях, так и в процессе режимных моментов и самостоятельной деятельности детей в обогащенных по теме развивающих центрах.

ОП ДО строится в соответствии с образовательными областями:

- «Физическое развитие»;
- «Социально-коммуникативное развитие»;
- «Познавательное развитие»;
- «Художественно-эстетическое развитие»;
- «Речевое развитие»

В 2025 году МАДОУ посещали 11 воспитанников из семей участников специальной военной операции (далее –СВО). В связи с этим организовали работу по их сопровождению в соответствии с Алгоритмом, направленным письмом Мин. просвещения России от 11.08.2023 № АБ-3386/07). Для этого провели с детьми собеседование, чтобы оценить эмоциональную уравновешенность и устойчивость. В последствии организовали мониторинг актуального психического состояния.

Дополнительно педагог-психолог провел диагностику состояния воспитанников. Их психологический профиль не потребовал разработки индивидуальной программы психолого- педагогического сопровождения.

Специфика педагогической диагностики достижения планируемых образовательных результатов обусловлена следующими требованиями ФГОС ДО:

- планируемые результаты освоения основной образовательной Программы ДО заданы как целевые ориентиры ДО и представляют собой социально- нормативные возрастные характеристики возможных достижений ребенка на разных этапах дошкольного детства;

- целевые ориентиры не подлежат непосредственной оценке, в том числе и в виде педагогической диагностики (мониторинга), и не являются основанием для их формального сравнения с реальными достижениями детей и основой объективной оценки соответствия установленным требованиям образовательной деятельности и подготовки детей (п.4.3ФГОСДО;п.16.3разделПФОПДО).

- освоение Программы не сопровождается проведением промежуточных аттестаций и итоговой аттестации обучающихся(п.4.3ФГОСДО).

Данные положения подчеркивают направленность педагогической диагностики на оценку индивидуального развития детей дошкольного возраста, на основе которой определяется эффективность педагогических действий и осуществляется их дальнейшее планирование.

Результаты педагогической диагностики (мониторинга) могут использоваться исключительно для решения следующих образовательных задач:

1) индивидуализации образования (в том числе поддержки ребенка, построения его образовательной траектории или профессиональной коррекции особенностей его развития);

2) оптимизации работы с группой детей.

Диагностическая работа по выявлению уровня развития воспитанников проводится в два этапа: сентябрь— первичная диагностика, май — итоговая диагностика. Для проведения диагностики педагоги используют произвольные формы на основе мало формализованных диагностических методов: наблюдение, свободные беседы, анализ продуктов детской деятельности, специальные диагностики, ситуации, дополнительные методики по образовательным областям.

Разработаны диагностические карты освоения ООП ДО в каждой возрастной группе. Карты включают анализ уровня развития воспитанников в рамках целевых ориентиров дошкольного образования и качества освоения образовательных областей. Для фиксации результатов диагностики были использованы карты наблюдения и диагностики.

Цель первичной диагностики: выявить стартовые условия (исходный уровень развития), определить проблемные сферы, сформулировать цели, разработать проект образовательной деятельности на год.

Цель итоговой диагностики: оценить степень решения поставленных задач и определить перспективы дальнейшего проектирования образовательной деятельности.

Результаты качества освоения ОП ДО на конец 2025 года выглядят следующим образом:

Образовательные области	Начало года 2025			Конец 2025		
	Сформировано	Частично сформир.	Не сформировано (испытывают затруднения)	Сформировано	Частично сформир.	Не сформировано (испытывают затруднения)
Социально коммуникативное	77%	20%	3%	79%	25%	3%
Речевое развитие	62%	30%	8%	67%	29%	5%
Познавательное развитие	81%	13%	6%	83%	21%	5%
Художественно эстетическое развитие	59%	33%	8%	58%	35%	7%
Физическое развитие	61%	34%	5%	69%	32%	3%

Вывод: Анализ данных мониторинга уровня знаний по образовательным областям показал рост высоких показателей по: познавательному развитию, социально-коммуникативному развитию, речевому развитию, физическому развитию, художественно-эстетическому развитию.

Критерии и показатели коррекционно-развивающей работы с детьми ОВЗ, в том числе детьми-инвалидами на декабрь 2025 г.: эмоциональная сфера сформирована 21,4%, в стадии формирования 42,8%, не сформированы 35,7%. Произвольная регуляция деятельности: сформирована 7,1%, в стадии формирования 42,8%, не сформированы 50%. Пространственно-временные: сформированы 14,2 %, в стадии формирования 28,4%. Развитие познавательной сферы: сформировано 14,2 %, в стадии формирования 42,6%, не сформированы 42,6 %.

Психоэмоциональное состояние: благополучное 55,7%, незначительные нарушения 40 %, не благополучное 4,3%. Самооценка: завышенная 14,5%, адекватная 64,3%, заниженная 21,2%.

Ежегодно, проводится углубленное диагностическое обследование детей подготовительной группы, позволяющее проанализировать возможности каждого ребенка результативно обучаться, спрогнозировать проблемы и оказать своевременную помощь ребенку. Обследование детей проводит педагог-психолог МАДОУ № 30 и «Детский оздоровительно-образовательный Центр психолого-педагогической помощи «Остров».

В декабре 2025 года общая готовность к школьному обучению составляла: 69% -высокий уровень готовности; 21% - средний уровень, 10% - низкий уровень. Мотивация к обучению: 84% - мотивация к обучению в норме, 16% - мотивация снижена. По результатам обследования запланирована коррекционная работа.

Участие обучающихся в конкурсах различного уровня в 2025 году:

Муниципальный уровень Всероссийского конкурса исследовательских работ и творческих проектов дошкольников «Я - исследователь», окружной конкурс детского творчества «Музыка Победы – 2025», муниципальный этап конкурса чтецов, посвященный Дню Победы «Мы помним о Вас...», Муниципальный конкурс «Опасная горка» .

Вывод: (52 %) из общего числа педагогов педагогов, подготовили детей для участия в мероприятиях различного уровня. Деятельность Учреждения направлена на обеспечение непрерывного, всестороннего и своевременного развития ребенка.

В основу воспитательно-образовательного процесса МАДОУ № 30 в 2025 году были положены ОП ДО, самостоятельно разработанная в соответствии с ФГОС ДО и с учетом ФОП ДО, и АОП ДО для детей с ОВЗ. В ходе реализации образовательной деятельности используются информационные технологии, современные педагогические технологии. Создана комплексная система планирования образовательной деятельности с учетом

направленности реализуемой образовательной программы, возрастных и индивидуальных особенностей обучающихся.

Оценка коррекционно-развивающей работы

Важную помощь в организации учебно-воспитательного процесса оказывает психолог. При организации работы с детьми, родителями и воспитателями педагог-психолог учитывает программу детского сада и помогает реализовать ее с учетом возрастных и индивидуальных особенностей ребенка, личностных качеств, уровня профессиональной квалификации педагогов и специфики семейного воспитания.

Психолого-педагогическое сопровождение обучающихся основано на личностно-ориентированном подходе, с максимальным учетом индивидуальных, субъектных и личностных особенностей детей, решение задач охраны и укрепления психического здоровья.

В прошедший период в Учреждении были созданы специальные условия для получения дошкольного образования детьми ОВЗ, в том числе детьми-инвалидами, задействованы механизмы адаптации образовательной программы дошкольного образования для указанных детей, использованы специальные образовательные программы и методы, специальные методические пособия и дидактические материалы.

В 2024-2025 учебном году на основании Заключений ПМПК на коррекционно-развивающее обучение было зачислено 11 человек. У одного из них подтвержден статус ребенка-инвалида.

Коррекционно-развивающее обучение детей с ограниченными возможностями здоровья (ОВЗ) проводилось на основе разработанных АОП в соответствии с ФГОС:

- Адаптированная образовательная программа дошкольного образования для обучающихся с тяжелым нарушением речи – 4 человека;
- Адаптированная образовательная программа дошкольного образования для обучающихся с задержкой психического развития – 6 человек.
- Адаптированная образовательная программа для обучающихся с нарушением интеллекта – 1 человек.

В ходе коррекционно-развивающего обучения дошкольников с ОВЗ решались следующие задачи:

- Осуществление индивидуально ориентированной психолого-медико-педагогической помощи ребёнку с ограниченными возможностями здоровья с учетом особенностей его психофизического развития и индивидуальных возможностей в соответствии с

рекомендациями психолого-медико-педагогической комиссии.

- Обеспечение возможности освоения ребёнком с ОВЗ адаптированной образовательной программы дошкольного образования на доступном ему уровне и дальнейшая интеграция, и социализация в образовательном учреждении.

Для достижения цели и решения поставленных задач коррекционно-развивающая работа проводилась по следующим направлениям:

диагностическое;

коррекционно-образовательное;

консультативно-просветительское, пропедевтическое;

организационно-методическое.

В конце 2024-2025 учебного года 8 детей продолжили обучение в МАДОУ №30:

3 ребёнка были переведены в старшую и 5 детей - в подготовительную группы; трое при переходе на следующий уровень образования были направлены на ПМПК.

У обучающихся значительно улучшились показатели по всем направлениям развития. Объем пассивного словаря существительных, прилагательных и глаголов соответствуют возрастной норме. При различении различных форм словоизменения допускают единичные ошибки. У трёх детей не полностью исправлены дефекты звукопроизношения и слоговой структуры. Развитие связной речи находится на среднем уровне. Все обучающиеся активно взаимодействуют с другими детьми и взрослыми. Сформированы навыки самообслуживания, представления о предметном мире, форме, цвете, основных качествах и свойствах предметов. Дети проявляют интерес к различным видам творчества, уверенно пользуются карандашом, ножницами. Таким образом, основные линии развития обучающихся с ОВЗ находятся на актуальном уровне, либо в зоне ближайшего развития.

В сентябре 2025 года, помимо 8 обучающихся подготовительной группы на основании Заключений ПМПК на коррекционно-развивающее обучение было зачислено 2 ребенка из средней группы. Таким образом, количество детей, обучающихся по АОП составило:

- Адаптированная образовательная программа дошкольного образования для обучающихся с тяжелым нарушением речи – 4 человека;

- Адаптированная образовательная программа дошкольного образования для обучающихся с задержкой психического развития – 5 человек;

-- Адаптированная образовательная программа для обучающихся с нарушением интеллекта – 1 человек.

Оказание логопедической помощи в 2024-2025 учебном году.

1. Общее количество детей, зачисленных для оказания логопедической помощи – 45 человек.
2. Количество детей подготовительной группы – 24 человека, старшей – 18, средней – 3 человека.
3. Распределение детей в зависимости от заключения:
ОНР III уровня – 23 чел.
ОНР II уровня – 8 чел.
ОНР I-II уровня – 3 чел.
ФФНР – 9 чел.
ФНР – 2 чел.
4. Количество обучающихся со статусом ребенок с ОВЗ – 11 чел.

Прделанная работа способствовала положительным результатам освоения обучающимися образовательных программ. Выявлен рост высокого и пограничного уровня по всем показателям речевого развития.

- а) из 24 человек подготовительной группы выпущено в первый класс – 24 чел.
- с исправленной речью – 13 чел.; - с улучшением речи – 11 чел.
- б) из 18 человек старшей группы 17 оставлены на повторный срок обучения, 1 человек выпущен в первый класс с исправленной речью.

Причины неисправности речевых дефектов:

- 1) неполный курс обучения (с диагнозом ОНР)
- 2) многочисленные пропуски (морозы, карантин, болезнь).

Консультативно-просветительское направление работы.

Работа с педагогами.

Эффективность коррекционно-развивающей работы с детьми с во многом зависит от взаимосвязи в работе учителя-логопеда и других специалистов ДОО. С целью оказания детям с комплексной коррекционной помощи, активизации и расширения их способностей и компетенций проводились консультации по вопросам организации коррекционно-педагогического процесса, разрабатывались практические рекомендации по работе с данными детьми. Совместная работа с воспитателями, педагогом-психологом, музыкальным руководителем, инструктором по физической культуре, медиками способствовала более успешному воздействию на речевой дефект и усвоению знаний детьми. Использовались разнообразные формы работы: педагогические советы, семинары, консультации, взаимопосещение занятий. Воспитателям был рекомендован дидактический материал для закрепления знаний, умений и навыков, полученных детьми на логопедических занятиях.

Совместно с воспитателями разрабатывались и проводились досуги, викторины, праздники для воспитанников.

Достиagnутые успехи воспитанников были бы невозможны без тесного контакта с их семьями. Поэтому в течение года велась систематическая планомерная работа, направленная на повышение педагогической компетенции родителей, формирование положительного настроя на взаимодействие с педагогами. Непрерывная связь с родителями осуществлялась с помощью различных форм работы: консультаций, практикумов, праздников и развлечений, открытых занятий, индивидуальных и тематических бесед, на которых обсуждались вопросы воспитания и развития детей. Эти встречи помогли родителям стать более заинтересованными, активными и действенными участниками коррекционного процесса.

Организационно-методическое направление работы.

- Проведение фронтальных занятий по подготовке к обучению грамоте в старшей и подготовительной группе.

- Проведение индивидуальных и подгрупповых занятий с дошкольниками с ОВЗ и речевыми нарушениями согласно календарно-тематическому плану.

-Разработка и проведение праздников и развлечений («День родного языка», «Синичкин день», «День театра», «День рождения Агни Барто», «Подарочки для мамочки» и др.).

-Разработка интерактивных дидактических пособий, занятий, развлечений («Заморочки из бочки», «Наши мамы – наша гордость», «Друзья природы» и др.)

-Организация и подготовка обучающихся к участию в конкурсах и фестивалях различного уровня (Всероссийский конкурс «Люблю тебя, моя Россия!», II Межрегиональный конкурс творческой направленности «Минувших лет живая память», II Открытый окружной конкурс детского творчества «Музыка победы» и др.).

-Работа киноклуба «Мир чудес» (знакомство с творчеством М.Пришвина, «Дети –герои ВОВ», «Пушкинская неделя»)-просмотры мультфильмов; видео- викторина по теме «Мои безопасные каникулы» и т.д.

- Обследование уровня речевого развития детей по запросу родителей.

- Направление воспитанников по результатам обследования на ПМПК, документальное сопровождение, рекомендации родителям.

-Разработка АООП согласно рекомендациям ПМПК.

В сентябре 2025 года для оказания логопедической помощи было зачислено 40 обучающихся. Количество детей подготовительной группы – 20 человек, старшей – 16, средней – Адаптация детей раннего возраста к условиям детского сада.

Настроение детей

- 22% -спокойное настроение 64% детей имеют бодрое;

7% - имеют подавленное настроение;

7% -неустойчивое настроение.

- Сон

79 % детей быстро засыпают, и имеют глубокий сон;

21% детей засыпают медленно;

Неспокойный сон имеет и с дополнительными воздействиями- 14%.

64% детей имеют нормальный сон, длительный сон имеет 29%

- Аппетит

72% детей имеют хороший аппетит;

21% - избирательное отношение к еде у большинства; плохой аппетит имеет 7%.

- Характер бодрствования

72% детей активны в течение дня;

14% -Малоактивны;

14% - Пассивны

- Индивидуальные особенности

79% Большинство детей контактны;

29% доброжелательны;

29% - инициативны в играх;

37% детей правильно реагируют на замечания взрослого.

Анализируя показатели детей группы раннего возраста, можно сделать вывод, что адаптация у большинства детей прошла успешно. У некоторых детей группы имеются проблемы с засыпанием.

Вывод: образовательный процесс в Учреждении организован в соответствии с требованиями, предъявляемыми ФГОС ДО и ФОП ДО, и направлен на сохранение и укрепление здоровья воспитанников, предоставление равных возможностей для полноценного развития каждого ребенка. Общая картина оценки индивидуального развития позволила выделить детей, которые нуждаются в особом внимании педагога и в отношении которых необходимо скорректировать, изменить способы взаимодействия, составить индивидуальные образовательные маршруты. Работа с детьми с ОВЗ продолжается. Полученные результаты говорят о достаточно высокой эффективности коррекционной работы.

IV. Оценка организации учебного процесса (воспитательно-образовательного процесса)

В основе образовательного процесса в ДОО лежит взаимодействие педагогических работников, администрации и родителей. Основными участниками образовательного процесса являются дети, родители, педагоги.

Основные формы организации образовательного процесса:

- совместная деятельность педагогического работника и воспитанников в рамках организованной образовательной деятельности по освоению общеобразовательной программы;
- самостоятельная деятельность воспитанников под наблюдением педагогического работника.

Образовательная деятельность в детском саду организована в соответствии с законодательством РФ.

Организация образовательной деятельности осуществлялась в соответствии с Учебным планом и Расписанием занятий 2023-2024 и 2024-2025 уч.гг., продолжительность занятий соответствует СанПиН 1.2.3685-21 и составляет по следующей схеме:

- в группе с детьми от 1,5 года до 3 лет— до 10 мин (по подгруппам)
- в группе с детьми от 3 до 4 лет—до 15 мин;
- в группе с детьми от 4 до 5 лет –до 15/20 мин.
- в группе с детьми от 5 до 6 лет—20/25 мин.
- в группах с детьми от 5 до 7 лет—25/30 мин.

Между занятиями в рамках образовательной деятельности предусмотрены перерывы продолжительностью не менее 10 минут. В середине занятий В середине занятий, требующих статического и умственного напряжения, проводятся физ. минутки.

Основной формой занятия является игра. Образовательная деятельность с детьми строится с учетом индивидуальных особенностей детей и их способностей. Выявление и развитие способностей воспитанников осуществляется в любых формах образовательного процесса.

При решении задач образовательной деятельности педагоги применяли следующие педагогические технологии: проектной деятельности; исследовательской деятельности; развивающего обучения; игровые технологии; информационно- коммуникативные технологии и здоровье сберегающие технологии. Помимо организованной образовательной деятельности в дошкольном учреждении проводится образовательная деятельность с обучающимися в режиме дня: в утренние и вечерние часы, на прогулке, при

проведении режимных моментов. Педагоги используют разные формы проведения образовательной деятельности с обучающимися в режиме дня.

Образовательный процесс строится с учетом комплексно-тематического планирования, который обеспечивает системность и последовательность в реализации программных задач по разным образовательным областям.

На основании заявлений родителей МАДОУ № 30 разработаны и реализуются АОП ДО отдельно по каждой группы нозологии воспитанников с ОВЗ: для обучающихся с ЗПР (задержкой психического развития), ТНР (тяжелое нарушение речи) и для обучающихся с интеллектуальными нарушениями.

Для реализации дистанционного обучения разработано «Положение о порядке применения электронного обучения и дистанционных образовательных технологий», на сайте МАДОУ № 30 есть раздел «Дистанционное обучение», где родители и дети могут просматривать различные обучающие и методические материалы.

Психолого-педагогическая помощь в ДОУ включает:

- психолого-педагогическое консультирование обучающихся, их родителей и педагогов;
- коррекционно-развивающие и компенсирующие занятия с обучающимися, логопедическая помощь;
- помощь в социальной адаптации.

Для получения образования с детьми с ОВЗ и инвалидностью в детском саду создаются необходимые условия в соответствии с рекомендациями ПМПК, а для инвалидов в соответствии с ИПРА. На основании заявлений родителей воспитанники с ОВЗ обучаются по адаптированным дополнительным общеобразовательным программам, разработанным с учетом особенностей психофизического развития детей:

- Адаптированная образовательная программа дошкольного образования для обучающихся с тяжелым нарушением речи.
- Адаптированная образовательная программа дошкольного образования для обучающихся с задержкой психического развития.
- Адаптированная образовательная программа для обучающихся с нарушением интеллекта.

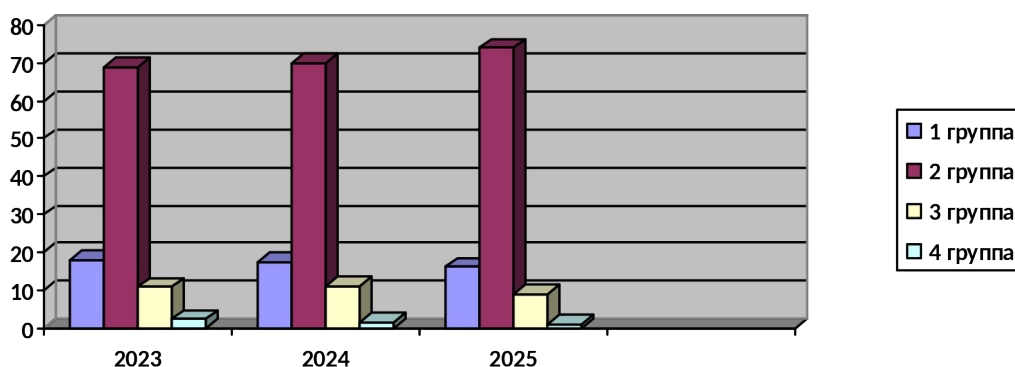
В 2025 году особое внимание уделялось семьям, где члены семьи находятся на СВО, таких в детском саду 11 семей. С ними проводится работа в соответствии с планом индивидуальной работы с семьей, где особое внимание уделяется работе психолога с детьми и членами семьи. Их психологический профиль не потребовал разработки индивидуальной программы психолого-педагогического сопровождения, но в работу добавили профилактические и просветительские мероприятия.

Большое внимание в ДОУ уделяется физическому развитию детей, которое представлено системой физкультурно-оздоровительной работы с использованием здоровьесберегающих технологий, направленной на улучшение состояния здоровья обучающихся и снижение заболеваемости; привлечение родителей (законных представителей) к формированию у обучающихся ценностей здорового образа жизни.

Воспитание ценностного отношения к своему здоровью, повышение качества физкультурно-оздоровительной работы продолжает оставаться одной из важнейших задач коллектива детского сада. В Учреждении созданы оптимальные условия для физического развития: - во всех возрастных группах оборудованы спортивные уголки; - в режиме дня отводится место для организации самостоятельной двигательной активности детей; - варьирование физической нагрузки в соответствии с индивидуальными особенностями ребенка. Участники (дети, педагоги и родители) спортивного клуба МАДОУ № 30 «Мастерская спорта» принимали участие в таких мероприятиях как :«Лыжня России-2025», «Кросс Нации-2025», «Биатлон и ГТО» , «Урок ГТО» и др.

Распределение детей по группам здоровья (декабрь 2025 г.)

Группы здоровья	Кол-во детей	%
I	27	16%
II	123	74%
III	15	9%
IV	2	1%



Из проведенного анализа можно сделать вывод, что благодаря созданию медико-педагогических условий и системе оздоровительных мероприятий показатели физического здоровья детей улучшились. Таким образом, в 2025 году произошло: - снижение количества детей с I группой здоровья на 1,7 %; - повышение количества детей со II группой здоровья на 2,5 %; - количество детей с III группой здоровья снизилось 1,8 %; - снижение количества детей с IV группой здоровья на 1,0 %.

Вывод: Организация образовательного процесса в МАДОУ № 30 осуществляется в соответствии с годовым планированием, основной и адаптированной общеобразовательными программами дошкольного образования на основе ФГОС ДО и учебным планом. Количество и продолжительность образовательной деятельности, устанавливаются в соответствии с санитарно-гигиеническими нормами и требованиями.

Содержание воспитательно-образовательной работы соответствует требованиям социального заказа (родителей), обеспечивает развитие детей за счет реализации образовательной программы. Организация педагогического процесса отмечается гибкостью, ориентированностью на возрастные и индивидуальные особенности детей, что позволяет осуществить лично ориентированный подход к детям.

V. Оценка кадрового обеспечения

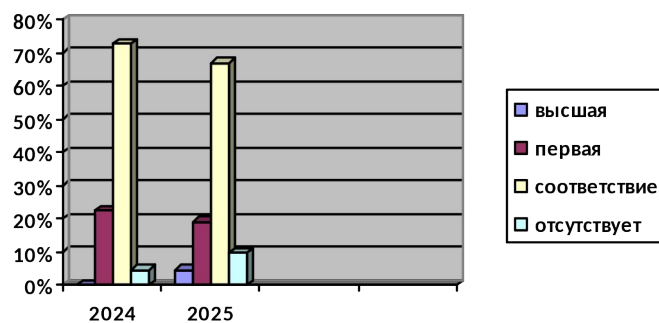
МАДОУ №30 укомплектован педагогами согласно штатному расписанию-100%.

Педагогический состав-21 человек, из них:

- 14 воспитателей (включая старшего воспитателя);
- 1-инструктор по физической культуре;
- 2- музыкальных руководителя;
- 2 –учителя-логопеда (дефектолог);
- 1- педагог-психолог, 1-тьютер.

Квалификационная категория педагогов

<u>Категория</u>	Декабрь 2025	
	Кол-во педагогов	%
Высшая	1	4,5 %
Первая	4	19 %
Соответствие занимаемой должности	14	67 %
Отсутствие квалификационной категории	2	9,5 %



Вывод. Сравнительный анализ кадрового состава показал: уменьшение количества педагогов, имеющих первую квалификационную категорию, за счет сдачи педагога на высшую категорию- увеличение количества педагогов, не имеющих квалификационную категорию (в связи с вновь поступившими педагогами в Учреждение).

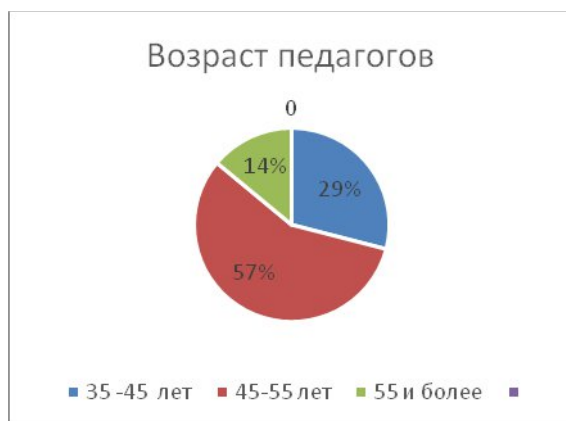
Стаж педагогической работы:

До 5 лет- 3 чел (14%)., от 5 до 30 – 12 чел (57%)., более 30 лет -6 чел.(29%)



Образование: высшее – 6 человек (29%), среднее специальное – 15 человек(71%)

Возраст : от 35 до 45 – 6 чел (29%)., от 45 до 55 -12 чел (57%)., 55 и более- 3 чел (14%).



Формы методической работы в ДОУ

<p>Повышение квалификации педагогических кадров</p>	<p>Направление на курсы повышения квалификации: тематические, комплексные, модульные.</p> <ul style="list-style-type: none"> • Консультирование педагогов по актуальным проблемам воспитания. • Проведение семинаров-практикумов для отработки практических навыков педагогической деятельности. • Руководство самообразованием педагогических кадров. • Проведение открытых занятий для изучения опыта работы коллег. • Организация наставничества.
<p>Аттестация педагогических кадров</p>	<p>Организация работы аттестационной комиссии МАДОУ № 30 Консультирование аттестуемых, оказание моральной поддержки. Помощь аттестуемым в демонстрации опыта педагогической деятельности. Методическая в обобщении опыта педагогической работы аттестуемых.</p>
<p>Организация работы методического кабинета</p>	<ul style="list-style-type: none"> • Систематизация материалов. • Разработка и изготовление методических пособий. • Создание и пополнение библиотеки педагогической литературой. • Обобщение опыта педагогической работы Воспитателей ДОУ и передового педагогического опыта. • Организация выставок для педагогов. • Организация выставок творческих работ детей, педагогов родителей (законных представителей).

Педагоги постоянно повышают свой профессиональный уровень, в 2025 году прошли курсы повышения квалификации и профессиональной переподготовки в АНО ДПО «ОЦ»Каменный город» г.Пермь.

№	Название программы	Кол-во педагогов	% от общего кол-ва
1	Нейропедагогические техники и методики в дошкольном образовании.	3	14%

2	Психолого-педагогическое сопровождение семей, воспитывающих детей с ОВЗ	1	4,8%
3	Деятельность тьютера при сопровождении детей с ОВЗ	1	4,8%
4	Развитие детей дошкольного возраста на основе традиционных духовно-нравственных и социокультурных ценностей российского народа в соответствии с ФГОС ДО	15	71,5%
5	Современные логопедические технологии коррекции речевых нарушений	2	9,5%
6	Обучение и воспитание детей с ЗПР в условиях реализации ФГОС.	2	9,5%
7	Организация профилактики дорожно-транспортного травматизма в детском саду.	15	71,5%

В 2025 году педагоги принимали участие в конкурсах различного уровня: Всероссийский конкурс (региональный этап) «Учитель здоровья» (1 чел.- 3 место) , «Воспитать человека»- 2 чел.

Педагоги постоянно повышают свой профессиональный уровень, эффективно участвуют в работе городских методических объединений, знакомятся с опытом работы своих коллег и других дошкольных учреждений. Все это в комплексе дает хороший результат в организации педагогической деятельности и улучшении качества образования и воспитания обучающихся.

VI. Оценка учебно-методического и библиотечно-информационного обеспечения

В МАДОУ №30 методическое обеспечение соответствует требованиям ФГОС ДО: программы, методические пособия, дидактический материал, художественная литература и учебно-наглядные пособия для обеспечения образовательной деятельности.

С целью взаимодействия между участниками образовательного процесса (педагоги, родители (законные представители), воспитанники), обеспечения открытости и доступности информации о деятельности дошкольного образовательного учреждения, функционирует сайт МАДОУ №30, на котором размещена информация о деятельности ДОУ, публичная отчетность о деятельности ДОУ консультативные материалы педагогов, узких специалистов; фото, видео—материалы деятельности педагогов и воспитанников.

Методическое обеспечение с использованием информационно—коммуникационных

технологий направлено на оказание методической поддержки педагогов в использовании информационно—коммуникационных технологий, развитие их творческого потенциала.

Библиотечный фонд МАДОУ представлен программно-методической, справочной и учебной литературой, методическими пособиями, подборкой периодических изданий, универсальными и отраслевыми энциклопедиями, толковыми словарями, детской художественной литературой по всем образовательным областям ОП ДО.

Видеотека включает в себя учебно-методические и научно-популярные фильмы и слайдовые презентации для детей, используемые педагогами при организации педагогического процесса, подборку мультфильмов; видеоматериалы созданные сотрудниками ДОУ(детские праздники и досуги, открытые мероприятия, проводимые в ДОУ, родительские собрания) и т.д.

Аудиотека представлена аудиоматериалами, используемыми педагогами ДОУ при организации различных видов детской деятельности(сборники детских песен, детских сказок, серия звуки природы и т.д.), в ДОУ подключен Интернет, имеется электронная [почта gonchar.iskorka30@yandex.ru](mailto:gonchar.iskorka30@yandex.ru).

Информация на сайте размещается в соответствии с нормативно-правовыми документами, определяющими содержание сайта, сроки обновления сведений и пр.

Информационно-техническое оснащение образовательного процесса:

компьютер-11шт., музыкальный центр-4, магнитофон-2, ноутбук4, пианино—6, эл.пианино-2, мультимедийный проектор-3.

Программное обеспечение имеющихся компьютеров позволяет работать с текстовыми редакторами, с Интернет ресурсами, фото, видео материалами и пр.

Вывод. Учебно-методическое обеспечение, библиотечно-информационное обеспечение соответствует требованиям реализуемой основной образовательной программы дошкольного образования, обеспечивает образовательную деятельность, присмотр и уход за детьми. Педагоги имеют возможность пользоваться фондом учебно-методической литературы и электронно- образовательными ресурсами.

VII. Оценка материально-технической базы

В МАДОУ № 30 обеспечены материально-технические условия, позволяющие достичь обозначенные в ООП ДО цели и выполнить задачи, а также реализацию задач Рабочей программы воспитания и выполнения Учебного плана ООП.

Детский сад имеет необходимое для всех видов образовательной деятельности воспитанников (в т. ч. детей с ограниченными возможностями здоровья и детей - инвалидов), педагогической, административной и хозяйственной деятельности оснащение и оборудование:

учебно-методический комплект Программы «От рождения до школы», в том числе различных развивающих игр.

помещения для занятий и проектов, обеспечивающие образование детей через игру, общение, познавательно - исследовательскую деятельность и другие формы активности ребенка с участием взрослых и других детей;

оснащение предметно - развивающей среды, включающей средства образования и воспитания, подобранные в соответствии с возрастными и индивидуальными особенностями детей дошкольного возраста,

мебель, техническое оборудование, спортивный и хозяйственный инвентарь, инвентарь для художественного творчества, музыкальные инструменты.

Материально-техническое оснащение МАДОУ №30 (1 и 2 корпус):

2 пищеблока- электрооборудование (электроплиты, холодильное оборудование, универсальные кухонные машины) и другое необходимое оборудование;

2 прачечные-4 стиральных машин;

10 групп – мебель, наглядно - дидактические пособия в соответствии с возрастом воспитанников, шкаф для хранения канцелярских принадлежностей, детские игровые модули, детский мини-диван, столы и стулья для детей, напольное ковровое покрытие, шкаф для хранения посуды, моечные раковины;

- 2 музыкальных зала - музыкальный центр, проектор, пианино, музыкальные инструменты, различные виды театра, ширмы, разнообразные пособия для проведения музыкальных занятий и праздников, костюмы, атрибуты для декорирования, новогодняя елка;

спортивный зал - кабинет для хранения спортивного оборудования, спортивное оборудование, мягкие модули, гимнастические скамейки, ребристые доски, мячи, обручи, канаты, тренажеры и другие необходимые для занятий пособия;

- медицинские кабинеты - холодильник, шкаф аптечный, медицинский столик, спирометр, электронные весы, ростомер, аппараты для измерения артериального

давления, бактерицидная лампа, весы напольные и. т. д.; включает в себя изолятор и процедурный кабинет;

- методические кабинеты – компьютер для педагогов ноутбук, пособия для занятий с воспитанниками, методическая литература, столы, стулья;
- логопедические кабинеты – ноутбук, детские столы и стулья, зеркало настенное, ковровое покрытие, дидактический стол для песочной терапии, облучатель бактерицидный, стеллаж для методической литературы и пособий;
- кабинет педагога–психолога и тьютера – компьютер, принтер, детские столы и стулья для проведения занятий, ковровое покрытие, шкаф для хранения методической литературы и пособий, мягкие модули, дидактический стол, дидактические пособия и развивающие игры, информационный уголок для родителей (законных представителей);
- библиотека–художественная литература для детей и взрослых, детские познавательные журналы, энциклопедии, детские столы и стулья;
- комната по БДД «Зеленый огонек» - детские столы и стулья, дидактический стол, дидактические пособия и развивающие игры, детский диван и кресла, макет перекрестка и набор дорожных знаков на стойках, модули машин и светофоров, газета «Добрая Дорога Детства»;
- коридоры МАДОУ №30 – стенды для родителей (законных представителей); стенды для сотрудников;
- участки - прогулочные площадки для детей всех возрастных групп; игровое, функциональное, и спортивное оборудование; физкультурная площадка; дорожки для ознакомления дошкольников с правилами дорожного движения; огород, цветники; спальни-детские спальные принадлежности, стол для педагога, стул для педагога; приемные-детские шкафчики, детские скамейки, напольное ковровое покрытие, зеркало, стенд для родителей;

В МАДОУ №30 имеются 11 компьютеров и 10 ноутбуков с выходом в Интернет и электронной почтой, 6 принтеров.

В 2025 году отремонтировали физкультурный зал и закупили недостающее спортивное оборудование, а так же ростовые куклы для проведения развлечений и занятий.

Вывод: Анализ соответствия материально-технического обеспечения реализации ООП ДО соответствует требованиям, предъявляемым к участкам, зданию, помещениям.

Материально-техническое и информационное обеспечение образовательного процесса учреждения соответствует государственному стандарту и принципам организации предметно-развивающей среды в МАДОУ №30.

Характеристика обеспечения безопасности МАДОУ №30

В МАДОУ № 30 разработаны: «Паспорт безопасности», «Паспорт доступности объекта», «Декларация пожарной безопасности».

В МАДОУ (в 2-х корпусах) установлена кнопка тревожной сигнализации, автоматическая пожарная сигнализация, видеонаблюдение, система оповещения и управления эвакуацией.

Вывод: Анализ соответствия материально-технического обеспечения реализации ООП ДО соответствует требованиям, предъявляемым к участкам, зданию, помещениям. Материально-техническое и информационное обеспечение образовательного процесса учреждения соответствует государственному стандарту и принципам организации предметно-развивающей среды в ДОУ.

VIII. Оценка функционирования внутренней системы оценки качества образования

На основании Федерального закона № 273-ФЗ от 29.12.2012 г. «Об образовании в Российской Федерации» в МАДОУ разработано Положение о внутренней системе оценки качества образования в муниципальном автономном дошкольном образовательном учреждении МАДОУ № 30.

Внутренняя система оценки качества образования (ВСОКО) ДОО предусматривает четыре группы направлений оценки: успешность обучающихся, характеристика педагогов, организация обучения и инфраструктура.

Система оценки качества дошкольного образования рассматривается как система контроля внутри ДОО, которая включает в себя интегративные составляющие:

- Качество учебно-методической работы;
- Качество воспитательно-образовательного процесса;
- Качество работы с родителями(законными представителями);
- Качество работы с педагогическими кадрами;
- Качество развивающей предметно-пространственной среды

Контроль является одной из важнейших составляющих процесса управления, служащей основанием для осуществления обратной связи, дающей возможность руководителю прогнозировать пути развития детского сада, правильно ставить цели на будущее.

Контроль является базой для принятия решений, позволяет установить отклонения в работе, причины и пути их устранения.

В МАДОУ № 30 внутренний контроль осуществляют заведующий, заместитель заведующего, старший воспитатель, медицинская сестра. Порядок внутреннего контроля определяется Положением о внутреннем контроле, годовым планом МАДОУ, должностными инструкциями и распоряжениями руководства. Контроль проводится по плану, утвержденному заведующим на начало учебного года, и представляет собой следующие виды:

- Оперативный контроль;
- тематический /2-3разавгод(к педсоветам);
- самоконтроль;
- самоанализ;
- взаимоконтроль;
- итоговый;
- мониторинг.

Результаты контроля выносятся на заседаниях педагогических советов, совещаниях при заведующей.

В 2025 году проводилось анкетирование родителей, получены следующие результаты:

- доля получателей услуг, положительно оценивающих доброжелательность и вежливость работников организации -95 процентов;
- доля получателей услуг, удовлетворенных компетентностью работников организации, —96 процентов;
- доля получателей услуг, удовлетворенных материально-техническим обеспечением организации, — 89 процентов;
- доля получателей услуг, удовлетворенных качеством предоставляемых образовательных услуг, — 97 процента;
- доля получателей услуг, которые готовы рекомендовать организацию родственникам и знакомым, — 99 процентов.

Анкетирование родителей показало высокую степень удовлетворенности качеством предоставляемых услуг.

Вывод:

Результаты мероприятий ВСОКО в 2025 году показали хорошую работу педагогического коллектива по всем показателям:

- созданы благоприятные условия для освоения обучающимися образовательных программ;
- выстроена четкая система методического контроля и анализа результативности воспитательно-образовательного процесса по всем направлениям развития дошкольника и функционирования МАДОУ.

2. Результаты анализа показателей деятельности организации за 2025 год

№п/п	Показатели	Един. измер.
1.	Образовательная деятельность	
1.1	Общая численность воспитанников, осваивающих образовательную программу дошкольного образования, в том числе:	168 человек
1.1.1	В режиме полного дня(10часов)	168 человек
1.1.2	В режиме кратковременного пребывания(3-5часов)	0человек
1.1.3	В семейной дошкольной группе	0человек
1.1.4	В форме семейного образования с психолого-педагогическим сопровождением на базе дошкольной образовательной организации	0человек
1.2	Общая численность воспитанников в возрастетдо 3 лет	27 человек
1.3	Общая численность воспитанников в возрасте от 3до 8 лет	141 человек
1.4	Численность/удельный вес численности воспитанников в общей численности воспитанников, получающих услуги присмотра и ухода:	168 чел./100%
1.4.1	В режиме полного дня(10часов)	168 человек/ 100 %
1.4.2	В режиме продленного дня(12-14 часов)	0человек /0%
1.4.3	В режиме круглосуточного пребывания	0человек /0%
1.5	Численность/удельный вес численности воспитанников с ограниченными возможностями здоровья в общей численности воспитанников, получающих услуги:	11 человек/ 6,5 %
1.5.1	По коррекции недостатков в физическом и(или) психическом развитии	0 человек/
1.5.2	По освоению образовательной программы дошкольного образования	168 человек/ 100%
1.5.3	По присмотру и уходу	168 человек/ 100 %
1.6	Средний показатель пропущенных дней при посещении дошкольной образовательной организации по болезни на одного воспитанника	17,8дней
1.7	Общая численность педагогических работников, в том числе:	21 человек
1.7.1	Численность/удельный вес численности педагогических работников, имеющих высшее образование	6 человек, 28,5 %
1.7.2	Численность/удельный вес численности педагогических работников, имеющих высшее образование педагогической направленности (профиля)	6 человек/ 28,5%
1.7.3	Численность/удельный вес численности педагогических работников, имеющих среднее профессиональное образование	15 человек/ 71.5%
1.7.4	Численность/удельный вес численности педагогических работников, имеющих среднее профессиональное образование педагогической направленности (профиля)	15 человек/ 71,5%

1.8	Численность/удельный вес численности педагогических работников, которым по результатам аттестации присвоена квалификационная категория, в общей численности педагогических	5человека/ 24%
	работников, в том числе:	
1.8.1	Высшая	1 человек/ 4.7 %
1.8.2	Первая	4чел./ 19%
1.9	Численность/удельный вес численности педагогических работников в общей численности педагогических работников, педагогический стаж работы которых составляет:	человек/%
1.9.1	До 5 лет	0 человек/ 0 %
1.9.2	Свыше 30 лет	21чел./ 100%
1.10	Численность/удельный вес численности педагогических работников в общей численности педагогических работников в возрасте до 30 лет	0 человека/ 0 %
1.11	Численность/удельный вес численности педагогических работников в общей численности педагогических работников в возрасте от 50 лет	10 чел. / 47,5%
1.12	Численность/удельный вес численности педагогических и административно-хозяйственных работников, прошедших за последние 5 лет повышение квалификации/профессиональную переподготовку по профилю педагогической деятельности или иной осуществляемой в образовательной организации деятельности, в общей численности педагогических и административно-хозяйственных работников	21человек/100%
1.13	Численность/удельный вес численности педагогических и административно-хозяйственных работников, прошедших повышение квалификации за последние 3 года по применению в образовательном процессе федеральных государственных образовательных стандартов в общей численности педагогических и административно-хозяйственных работников	21 педагог/ 100%
1.14	Соотношение "педагогический работник/воспитанник" в дошкольной образовательной организации	21 человек/ 168 человек
1.15	Наличие в образовательной организации следующих педагогических работников:	
1.15.1	Музыкального руководителя	да
1.15.2	Инструктора по физической культуре	да
1.15.3	Учителя-логопеда	да
1.15.4	Логопеда	нет
1.15.5	Учителя-дефектолога	да
1.15.6	Педагога-психолога	да
2.	Инфраструктура	
2.1	Общая площадь помещений, в которых осуществляется образовательная деятельность, в расчете на одного воспитанника	9,5 кв.м.

2.2	Площадь помещений для организации дополнительных видов деятельности воспитанников	
2.3	Наличие физкультурного зала	да
2.4	Наличие музыкального зала	да
2.5	Наличие прогулочных площадок, обеспечивающих физическую активность и разнообразную игровую деятельность воспитанников на прогулке	да

Вывод: Анализ образовательной деятельности за 2025 год показал, что МАДОУ

№ 30 находится на стабильном уровне функционирования. Дошкольное учреждение имеет достаточную инфраструктуру, которая соответствует требованиям СанПиН 1.2.3685-21.«Гигиенические нормативы и требования к обеспечению безопасности и

(или) безвредности для человека факторов среды обитания », СанПин2.3/2.4.3590-20 «Санитарно-эпидемиологические требования к организации общественного питания населения» и позволяет реализовывать образовательные программы в полном объеме в соответствии с ФГОС ДО.

Деятельность детского сада соответствует требованиям законодательства. Наиболее успешными в деятельности МАДОУ № 30 можно обозначить следующие показатели:

- детский сад укомплектован достаточным количеством педагогических и иных работников, которые регулярно проходят курсы повышения квалификации, что обеспечивает результативность образовательной деятельности;
- стабильно положительные результаты мониторинга освоения обучающимися ОП ДО и АОП ДО;
- создание условий для самореализации обучающихся и поддержки инициативы, что подтверждается качеством и уровнем участия в фестивалях, конкурсах, смотрах различного уровня;
- работа педагогов в инновационном режиме с целью повышения качества дошкольного образования;
- создание постоянно обновляющейся развивающей предметно-пространственной среды в группах в соответствии с требованиями ФГОС ДО.

Оценка внутреннего потенциала выявила следующие слабые стороны деятельности коллектива–только один педагог 4,5 % имеет высшую категорию, 4 педагогических работника имеют первую квалификационную категорию (19 %), а 66 % % (14 педагогов) – имеют соответствие занимаемой должности.

В ходе проведенного анализа деятельности образовательного учреждения, исходя из возникших в 2025 году проблем, определены следующие задачи на 2026 год:

- повышать профессиональную квалификацию педагогов посредством курсовой подготовки, участия в конкурсах профессионального мастерства, прохождения процесса аттестации, обеспечивая тем самым качество образовательных услуг;
- продолжать работу в инновационной деятельности, обеспечить качественное внедрение современных образовательных технологий в деятельность педагогических работников;
- обновлять материально-техническую базу в соответствии с новыми требованиями санитарных норм и правил, ФОП ДО, а также правил пожарной безопасности и охраны труда.

Вывод: Таким образом, анализ результатов деятельности муниципального автономного дошкольного образовательного учреждения МАДОУ № 30 позволяет сделать вывод о том, что детский сад сохраняет основные параметры, стабильно функционирует и динамично развивается, обеспечивая дошкольное образование в комфортной, безопасной, здоровьесберегающей среде.

**ДОКУМЕНТ ПОДПИСАН
ЭЛЕКТРОННОЙ ПОДПИСЬЮ**

СВЕДЕНИЯ О СЕРТИФИКАТЕ ЭП

Сертификат 380634674719312877369127314258826219335922073389

Владелец Вовк Зоя Валентиновна

Действителен с 05.03.2026 по 05.03.2027